

证券行业促进乡村振兴公益行动

2022 年县域经济调研报告

报告名称: 特色牛羊养殖”和“新型旅游”带动的产业富县之路—宁夏同心县乡村振兴调研报告

调研县域: 宁夏区同心县

牵头调研单位: 南京证券股份有限公司

联合调研单位: 无

调研组负责人: 李剑锋

调研组成员: 周旭, 杨宁, 李栋, 陈铄

中国证券业协会

2022 年 8 月

“特色牛羊养殖”和“新型旅游”带动的产业富县之路

——宁夏同心县乡村振兴调研报告

摘要

同心县地处宁夏中部干旱带核心区，2020年3月同心县实现整县脱贫摘帽，但2021年全县人均GDP仅为3.76万元，经济基础仍然较为薄弱，结合当地的资源禀赋以及政策支持方向，牛羊养殖行业和旅游行业被确定为同心县乡村振兴的重要突破点。

调研组前往同心县下辖各乡镇村、产业园、重点企业以及农户进行走访调研，通过实地参观结合现场访谈的方式，就同心县经济与产业发展、乡村振兴现状进行深度交流。基于调研及访谈交流情况，分析当前同心县在发展牛羊养殖以及旅游行业过程中所面临的挑战，并结合同心县现有资源禀赋和产业基础，提出针对性的对策建议。

牛羊养殖行业深度调研：当前国内消费升级趋势崛起，人均牛羊肉消费量逐年增加，且政策端鼓励牛羊养殖行业全方位发展，同心县顺应行业发展趋势，积极扩大滩羊、肉牛的养殖规模，且逐步从“粗放式”的传统养殖模式过渡到“精细化”的科技养殖模式。当前同心县滩羊、肉牛养殖行业仍然面临规模化养殖比例低、深加工比例低、品牌效应低等问题，为进一步促进同心县滩羊、肉牛养殖行业的健康发展，需要地方政府、市场主体、社会各界共同推动助力。一是地方政府需要引导养殖区域合理布局，进一步提高滩羊、肉牛的规模化养殖比例；二是养殖户及其合作企业需要延伸产业链长度，从育肥环节向上游繁殖以及下游屠宰、深加工渗透；三是各方协同发力共同培育特色品牌，力争让好的产品卖上好的价格。

旅游行业深度调研：同心县紧抓国家全域旅游示范区创建工作，目前全县已初步形成红军西征纪念园、黄谷川、天台山、莲花山等一批相对成熟的景区和景点，其中红军西征纪念园坐落于同心县县城南郊，是国内唯一一家以红军西征为主题的纪念

场所，当前同心县旅游行业仍然面临交通不便利、文旅结合不充分、旅游配套设施不完善等问题，为进一步提高同心县旅游行业的竞争力，需要统筹谋划、整合资源、完善配套。一是旅游景区需要突出红色旅游和生态旅游的标签，打造差异化旅游名片；二是地方政府需要构建通达、便捷、高效的交通网络体系，提高游客覆盖半径；三是需要政府主导、行业助力引导社会资本参与旅游配套行业建设，提高游客客单价。

关键词：乡村振兴、牛羊养殖、新型旅游

目录

摘要	1
一、同心县发展概况	4
（一）人均 GDP 水平低，经济基础薄弱	4
（二）地处干旱核心区，自然地理环境较为恶劣	5
（三）特色产业带动，产业体系初步成型	6
二、南京证券结对帮扶同心县的实践与思考	8
（一）六大帮扶措施并举，助力同心县成功脱贫摘帽	8
（二）三大产业扶贫项目：综合养殖场、蔬菜大棚、扶贫车间	10
（三）立足资源禀赋，打造特色同心产业	11
三、牛羊养殖：向规模化、品牌化、产业链一体化转型	13
（一）同心县牛羊养殖行业的发展现状	13
（二）同心县牛羊养殖行业的主要挑战	17
（三）同心县牛羊养殖行业的发展建议	18
四、旅游业：打造同心县专属旅游名片	22
（一）同心县旅游业的发展现状	22
（二）同心县旅游业的主要挑战	23
（三）同心县旅游业的发展建议	24
调研手记	28

一、同心县发展概况¹

（一）人均 GDP 水平低，经济基础薄弱

同心县总面积 4433.34 平方公里，下辖 7 镇 4 乡 1 个开发区，截至 2021 年末，同心县全县户籍人口 387657 人，其中回族人口 337422 人，占总人口的比重为 87%，同心县回族人口比重在全区 22 个区县中最高，是宁夏回族主要的聚居县之一，是全国民族团结进步示范县、乡村振兴重点帮扶县。

2021 年同心县实现地区生产总值 121.60 亿元，同比增长 8.5%（按可比价格计算），按常住人口计算，2021 年全县人均生产总值为 3.76 万元，同比增长 7.6%，全县人均 GDP 处于较低水平，经济基础薄弱。2021 年全县三次产业结构占比为 17:38:45，其中第一产业增加值 20.92 亿元，同比增长 4.2%，第一产业对全县经济增长的贡献率是 8.2%，拉动经济增长 0.7pct；第二产业增加值 46.47 万元，同比增长 11.9%，第二产业对全县经济增长的贡献率是 48.8%，拉动经济增长 4.1pct；第三产业增加值 54.22 亿元，同比增长 7.4%，第三产业对全县经济增长的贡献率是 43%，拉动经济增长 3.7pct。

¹ 李剑锋，男，高级经济师，现任南京证券股份有限公司党委书记、董事长；周旭，男，高级经济师，现任南京证券股份有限公司首席研究员、研究所所长；杨宁，男，现任南京证券股份有限公司宁夏分公司总经理；李栋，男，供职于南京证券股份有限公司；陈铄，女，供职于南京证券股份有限公司。

图 1：2017-2021 年同心县地区生产总值

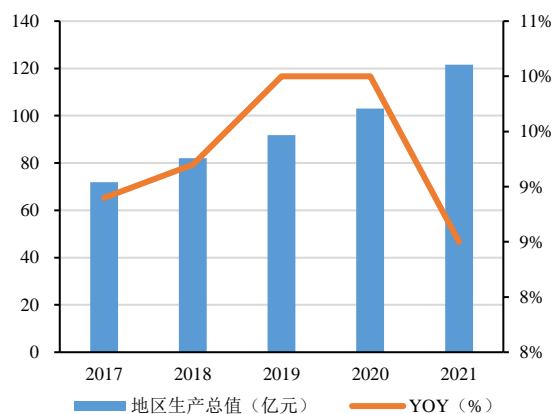
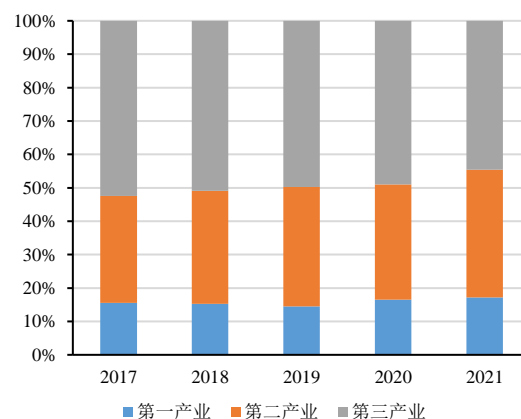


图 2：同心县三次产业结构比重

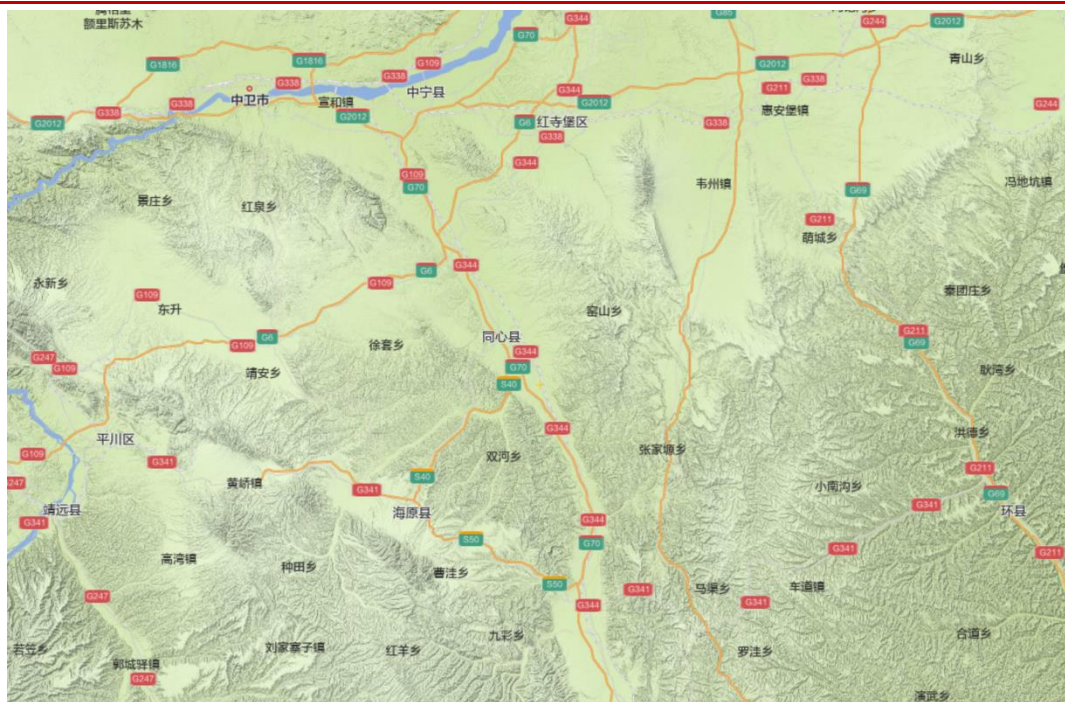


资料来源：同心县人民政府官网，南京证券研究所

（二）地处干旱核心区，自然地理环境较为恶劣

同心县地处宁夏中部干旱带核心区，境内沟壑纵横，包括“西部扬黄灌区、中部干旱山区、东部旱作塬区”三个区域，中部丘陵、沟壑、山地、沙漠等地貌类型占总面积的 65.4%，地理环境恶劣。同心县属于典型的温带大陆性气候，四季分明，日照充足，昼夜温差大，年均降水量 259mm 左右，而蒸发量却高达 2325mm 以上，干旱缺水是最大的自然特征。

图 3：同心县地貌特征



资料来源：腾讯地图，南京证券研究所

（三）特色产业带动，产业体系初步成型

农业：依托当地特色资源，不断发展壮大。草畜产业“老树发新芽”，牛羊饲养量分别达到 23 万头、210 万只；枸杞、圆枣、中药材等特色产业“老树开新花”，种植面积分别达到 5 万亩、8 万亩、4.5 万亩；酿酒葡萄、文冠果等特色产业“无中生有”，种植面积分别达到 2.5 万亩、36.2 万亩。

工业：大力实施工业强县战略，转型升级新工业，工业经济初具规模。目前同心县围绕“轻新健”产业布局，确立了农副产品加工、精细化工、羊绒纺织、清洁能源等主导产业，形成了“一园三区”发展格局，入园企业达到 87 家，规模以上工业企业达到 56 家，工业总产值、增加值年均增长 12% 和 17.3%，工业经济成为支撑县域经济发展的强力引擎。

服务业：大力推进第三产业由传统业态向现代新型业态转型。近年来，同心县建

成旅游集散中心、非物质文化遗产中心等项目，成功举办枸杞采摘节、农民丰收节、黄谷川冰雪旅游等活动，红军西征纪念园获评国家 4A 级景区，旅游服务质量实现全面提升。

二、南京证券结对帮扶同心县的实践与思考

（一）六大帮扶措施并举，助力同心县成功脱贫摘帽

2016年10月，南京证券积极贯彻落实“一司一县”倡议，与同心县正式签署脱贫攻坚合作协议，成为宁夏第一家在贫困县设立营业部和扶贫工作站的券商。结对帮扶以来，南京证券多措并举、真帮实扶，努力打好精准扶贫“组合拳”，将工作细化为党建扶贫、金融扶贫、产业扶贫、公益扶贫、消费扶贫、智力扶贫等六大项内容，并运用资本市场服务地方经济发展，增强“造血”功能，推动同心县实现全面脱贫目标。

一是开展联创共建，党建引领扶贫。南京证券坚持把党的全面领导落实到结对帮扶的各方面，公司党委、宁夏分公司党委、宁夏各证券营业部党支部分别与同心县党委、李堡村党支部以及李堡村农户，开展了三级党组织联创共建活动，党组织之间多次互动交流，集思广益，为发展村集体产业、提升农民收入出谋划策。同时南京证券先后选派了两位干部担任李堡村“第一书记”，吃住在村里，协助村支部规范组织生活、完善组织建设，提升基层党组织战斗堡垒作用，“第一书记”冒万成同志荣获“2018中国证券期货公司扶贫爱心人物奖”。

二是立足资本市场，开展金融扶贫。南京证券积极利用资本市场手段服务当地实体经济发展，先后推荐当地68家企业在子公司宁夏股权托管交易中心挂牌，帮助1家企业在宁夏股权托管交易中心备案发行债券，与3家企业签订财务顾问协议，有力服务了当地企业发展。

三是发挥中介优势，开展产业扶贫。为帮助进一步壮大村集体经济，南京证券先后出资设立“扶贫产业基金”，定向用于贫困村民贷款贴息、扶贫产业贷款等；捐赠350万元援建畜牧养殖基地，捐赠260万元援建现代高效设施农业蔬菜大棚，捐赠300万元援建就业扶贫服装加工车间，捐赠40万元用于援建专业项目完善基础设施，帮助当地壮大村集体经济，探索农业经济合作社模式助力脱贫。

四是加大公益支出，开展公益扶贫。南京证券先后向同心县困难大学生捐赠“助

学基金”200 万元，对困难大学生进行贷款贴息补助等帮扶支持；捐赠“困难家庭帮扶资金”60 万元，用于贫困家庭的生活改善；捐赠 50 万元建成同心县兴隆乡卫生院数字化预防接种门诊，并购置救护车 1 辆，提升当地医疗水平；此外南京证券积极联系江苏企业开展帮扶，在南京证券的牵线下，江苏汇金控股集团向同心县捐赠扶贫资金 200 万元。为进一步提高困难职工的生活质量，南京证券向宁夏自治区总工会捐赠困难职工帮扶资金 150 万元，对符合全国级建档标准并上报到全总的困难职工家庭开展生活补助、医疗补助、子女教育、法律援助、职业培训等项目帮扶。

五是线上线下联动，开展消费扶贫。在全力支持同心县各项产业发展的同时，南京证券想法设法进一步扩大当地产业知名度，拓宽产品销售渠道，南京证券积极对接同心县多家企业，将同心圆枣、八宝茶、冻干枸杞、富硒杂粮等产品在“中证普惠”商城上线，利用公司官网、官微、金罗盘 APP 和遍布全国的分支机构展示窗口推荐同心县产品，自行出资购买当地羊肉、枸杞等农产品。制作农产品消费推广视频，在公司内部及社会各界发出消费帮扶倡议，大力推介李堡村农特产品，号召动员身边的亲朋好友共同参与，扩大消费，真正落实消费帮扶责任，以实际行动助力乡村振兴。

六是利用知识优势，开展智力扶贫。南京证券坚决贯彻落实习近平总书记关于发挥智力优势精准扶贫的战略精神，在同心县开展了企业 IPO 工作培训，宁夏多家新三板创新层企业和拟上市公司负责人参会，公司投行业务总部负责人为企业作上市培训，对企业资本市场需求及发展给予了相应指导。宁夏分公司财富中心和投行业务部、宁夏股权托管交易中心也在同心县举行了多次专场培训教育、融资对接等活动，切实增强扶贫对象和贫困地区自我发展能力。

同心县于 1983 年被国务院确定为扶贫开发重点县，在政策大力支持和政府的坚强领导下，同心县脱贫攻坚取得显著成效，2020 年 3 月同心县实现整县脱贫摘帽，89 个贫困村全部退出。脱贫摘帽只是起点，2021 年同心县城镇居民人均可支配收入 2.9 万元，农村居民人均可支配收入 1.3 万元，均低于全市、全区平均水平，经济基

础仍较为薄弱，在实现共同富裕的时代背景下，需要把提高人民收入放在关键位置。全县需要贯彻新发展理念、融入新发展格局，以建设黄河流域生态保护和高质量发展先行区为主题，以推进乡村全面振兴为重点，坚持“生态立县、产业富县、文化兴县、依法治县”，全面开启新时代同心现代化建设新征程。

（二）三大产业扶贫项目：综合养殖场、蔬菜大棚、扶贫车间

自结对帮扶同心县以来，南京证券多次深入实地开展调研，结合同心地域特色、劳动力资源、经济作物、产业发展等特点，确定了重点支持综合养殖场、蔬菜大棚、扶贫车间等集体经济的工作思路。

综合养殖场：南京证券捐款 350 万元建设综合养殖场，先移交给村合作社，后期村合作社向养殖户进行收租。综合养殖场初期面向滩羊养殖，后期会兼顾肉牛养殖，目前综合养殖厂的饲养环节主要是育肥，即买内蒙的小羊羔再育肥，滩羊平均育肥时间约三个月，一年能够完成四次育肥。南京证券捐款建设的综合养殖场有效解决了农户散养对环境的污染问题，推动了当地牛羊养殖从散养向规模化养殖的转变，同时为进一步支持李堡村养殖产业发展，公司出资 13 万元批量采购李堡村养殖园区的羊肉和枸杞，帮助当地壮大村集体经济，助力当地农户增收。

蔬菜大棚：南京证券捐款 260 万元建设 9 个蔬菜大棚，每个大棚长 80m、宽 20m、高 5.5m，目前蔬菜大棚项目已经建设完毕并移交给村合作社，蔬菜大棚项目规划由村合作社进行运营和管理，一方面村合作社自行购买蔬菜种子进行种植，可以获得卖菜收入，另一方面在蔬菜大棚项目周边种植桃花等树木，将蔬菜大棚项目打造成类似农家乐的旅游景点，也可以获得门票收入。

扶贫车间：南京证券捐款 300 万元建设就业扶贫服装加工车间，并协调引进福建邦基国际贸易公司入驻扶贫车间，目前扶贫车间已经建设完毕并移交给村合作社。村合作社跟福建邦基国际贸易公司签订租赁合同，可以获得租金收入；同时村民把布料和半成品衣服裁剪成成品衣服，一方面村民可以获得工资收入，另一方面也成功解

决了村民在家门口就业的问题。

（三）立足资源禀赋，打造特色同心产业

南京证券捐款建设的综合养殖场、蔬菜大棚、扶贫车间等项目，在壮大村集体经济、拉动就业、环境保护等方面取得了非常好的社会效益，但综合养殖场、蔬菜大棚、扶贫车间在后续运营过程中依然存在不少问题。由于部分养殖户思想观念较为落后，思想上仍然存在就近养殖更加安全的错误观念，忽略了规模化养殖对养殖成本的大幅降低以及对居住环境的改善等方面的优势，导致目前综合养殖场出租率相对较低，同时部分养殖户在养殖过程中，忽视了母羊/母牛的养殖，只是从事育肥环节，导致养殖成本较高。蔬菜大棚在后期的运营过程中，由于当地缺乏专业的种植领域人才，最终仍然选择承包给外地有经验的农户，村合作社仅仅获得租金收入。由于村民对服装裁剪过程缺乏了解，需要对村民开展相应的培训，导致扶贫车间在初期运营过程中面临缺少熟练工人的现状。

通过深入同心县基层开展县域经济发展调研，对同心县产业发展过程中存在的问题展开探究，我们认为同心县产业的发展需要紧扣当地的资源禀赋以及政策支持方向，并不断加强对村民专业能力的培训。随着养殖户逐步意识到规模化养殖的各种优势，同时宁夏是滩羊和肉牛的主产区，牛羊养殖可以发展成为同心县的特色产业。同心县的红色旅游资源具有稀缺性，同时同心县的十四五规划明确提出要大力发展新型旅游业，新型旅游可以作为同心县产业振兴的重要突破口。

牛羊养殖是宁夏确定的重点特色产业，推动牛羊养殖向规模化、品牌化、产业链一体化迈进。2020年宁夏将肉牛和滩羊产业列为九大重点特色产业之一，根据同心县十四五发展规划，预计到2025年，全县滩羊饲养量稳定在260.8万只、规模化养殖比例达到60%，全县肉牛饲养量稳定在25万头、规模化养殖比重达到55%，同时提升精深加工水平，打造同心肉牛滩羊品牌，让牛羊产业更“牛劲”、更“洋气”。

传承同心红色基因，形成全域旅游发展新格局。红军西征纪念园（4A级景区）

坐落于同心县县城南郊，是国内唯一一家以红军西征为主题的纪念场所，同心县的红色旅游资源具有稀缺性。全县计划以红军西征纪念园为核心，将王团北堡子、杨家堡子等 22 处革命文物串联起来，建设自治区级红色教育基地，纳入国家长征文化公园规划，讲好同心红色故事。同时全县力争把红色资源、历史文物、非物质文化遗产与文化旅游结合起来，打造红色旅游连接线，形成“一心、两纵、三横”全域旅游发展新格局。

三、牛羊养殖：向规模化、品牌化、产业链一体化转型

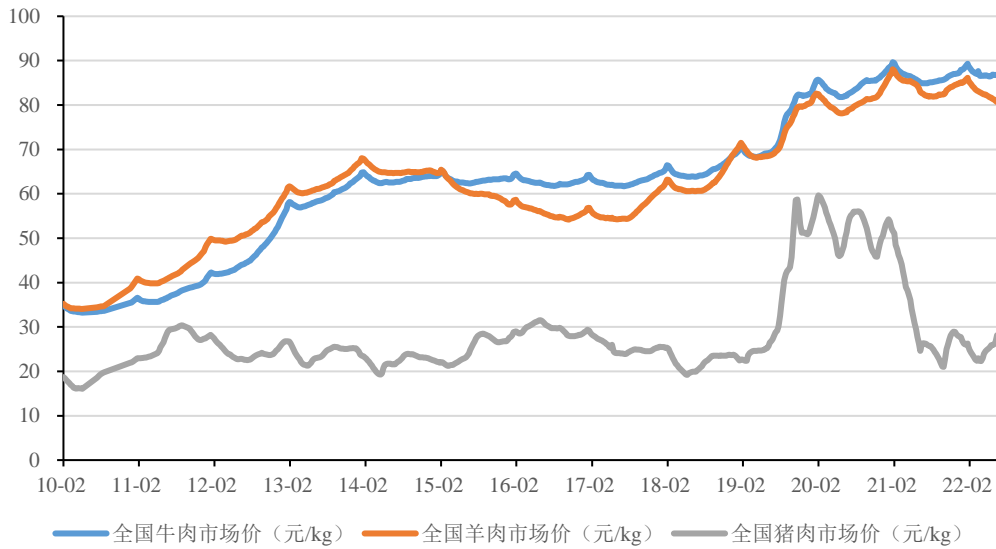
（一）同心县牛羊养殖行业的发展现状

1. 牛羊养殖行业：消费升级趋势崛起，人均牛羊肉消费量逐年增加

随着国内消费升级趋势的崛起，居民对牛羊、羊肉的需求量增加。牛肉蛋白质含量高、脂肪含量低，富含肌氨酸、维生素 B6、肉毒碱和低脂的亚油酸，很适合健身人群、肥胖人群、女性人群等，享有“肉中骄子”的美称，多吃牛肉可以增强肌肉、提高免疫力。羊肉所含蛋白质高于猪肉，所含钙和铁也高于牛肉和猪肉，而胆固醇含量却是肉类中最低的，羊肉含有丰富的蛋白质、脂肪、碳水化合物、钙、磷、铁、胡萝卜素及维生素 B1、维生素 B2 烟酸等成分，多吃羊肉可以提高身体素质、增强抗疾病能力。

区别于猪价的周期性波动，牛肉、羊肉价格在多数年份呈现上涨趋势。根据农业部数据，牛肉的市场价从 2010 年的 33.80 元/kg 提高到 2022 年上半年的 87.32 元/kg，羊肉的市场价从 2010 年的 34.40 元/kg 提高到 2022 年上半年的 83.28 元/kg，区别于猪价呈现出的周期性波动，牛肉、羊肉价格在多数年份呈现上涨趋势，本质也是反应出居民对于牛肉、羊肉需求量的增加。

图 4：全国牛肉、羊肉、猪肉市场价



资料来源：农业部，南京证券研究所

我国人均牛肉消费量增速很快，需要通过进口来弥补国内供给缺口。国内牛肉产量从 2016 年的 617 万吨增长到 2021 年的 698 万吨，进口量从 2016 年的 58 万吨增长到 2021 年的 233 万吨，人均牛肉消费量从 2016 年的 3.38kg 增长到 2021 年的 4.14kg，进口量/国内产量的比例从 2016 年的 9.40% 增长到 2021 年的 33.40%，国内牛肉的供给难以满足居民对牛肉需求的增长，国内供给不足只能通过进口进行弥补。

我国牛肉人均消费量仍存在上涨空间。2021 年全球牛肉人均消费量为 6.38kg，日本人均牛肉消费量 7.66kg，韩国人均牛肉消费量为 11.91kg，无论是对比全球水平、还是对比饮食习惯更加相近的日本和韩国，我国牛肉人均消费量仍存在上涨空间。

图 5：国内牛肉产量以及进口量

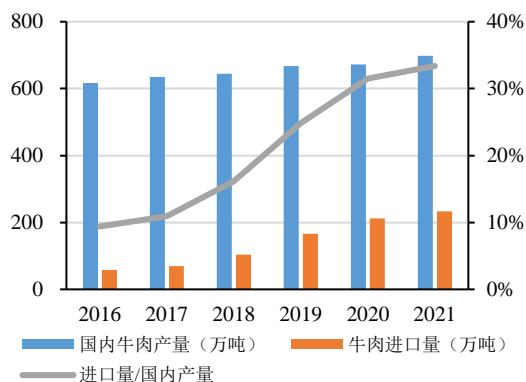
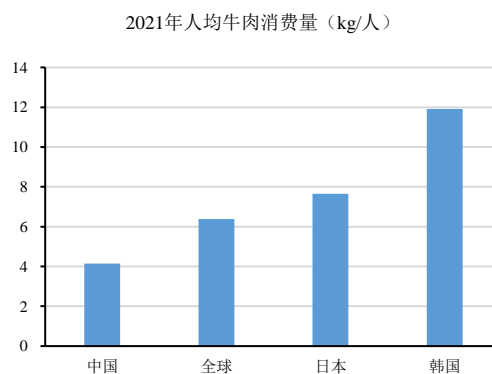


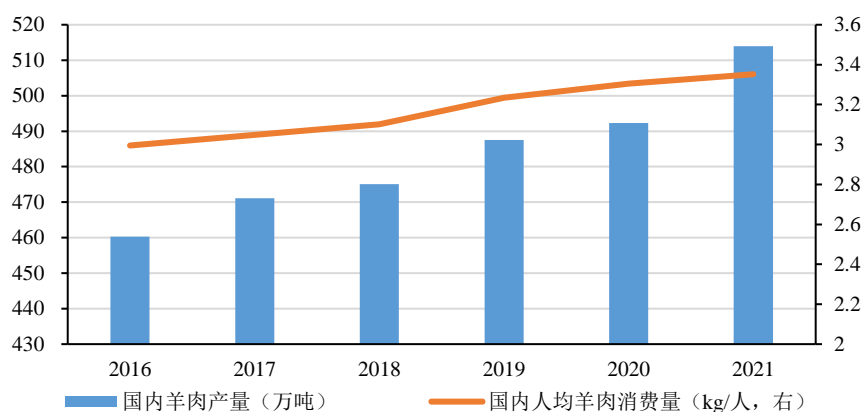
图 6：全球人均牛肉消费量对比



资料来源：统计局，经济合作与发展组织，海关总署，南京证券研究所

随着人民生活水平的日益提高，羊肉需求有望实现稳步增长。国内羊肉产量从 2016 年的 460 万吨增长到 2021 年的 514 万吨，人均羊肉消费量从 2016 年的 3.00 克增至 3.35 千克。据农业农村部市场预警专家委员会发布的《中国农业展望报告（2020—2029）》，预计 2029 年国内羊肉产量将达到 579 万吨，年均增长 1.9%；消费量将达到 630 万吨，年均增长 2.1%；进口量达到 51 万吨，年均增长 4.8%。

图 7：国内羊肉产量以及人均羊肉消费量



资料来源：国家统计局，经济合作与发展组织，南京证券研究所

政策积极鼓励牛羊养殖行业全方位发展。2021年4月20日，农业农村部制定了《推进肉牛肉羊生产发展五年行动方案》《方案》提出在巩固提升传统主产区的基础上，挖掘潜力发展区，拓展增产空间，多渠道增加牛羊肉供给。牧区要结合草畜平衡，以稳量提质为重点，增加基础母畜数量，提高生产效率；农区要围绕适度规模发展，以增产增效为重点，提升发展水平；南方地区要科学利用草山草坡和农闲田资源，发展肉牛肉羊生产。《方案》提出到2025年，牛羊肉自给率保持在85%左右，牛羊肉产量分别稳定在680万吨、500万吨左右，牛羊规模养殖比重分别达到30%、50%。

2. 同心县牛羊养殖现状：养殖规模逐步扩大、逐步向精细化养殖过渡

(1) 养殖规模：同心县肉牛、滩羊养殖初具规模

滩羊产业是宁夏确定的重点特色产业，同心县是宁夏滩羊核心区之一。“十三五”期间，同心县以农业供给侧结构性改革为主线，以培育滩羊产业为目标，着力推进养殖基地、良繁基地、饲草基地标准化、区域化、规模化建设，打造优质羊肉生产基地，推进滩羊产业绿色、优质发展。滩羊的主要制品为二毛裘皮、滩羊肉、滩羊毛：滩羊是我国珍贵的裘皮羊品种，所产二毛裘皮独具一格；滩羊肉质细嫩，味道鲜美；滩羊毛纤维细长而均匀，富有光泽和弹性，是纺织提花毛毯的上等原料。

肉牛产业也是同心县重点特色产业，同心县依托扬黄灌区丰富的秸秆资源和较好的肉牛养殖基础，按照“品种优化、技术配套、机制创新、综合示范、产业升级”的发展思路，坚持“政府引导、科技支撑、信贷支持、项目入户、以奖代补、整村推进”的原则，以扬黄灌区为重点，强力推进肉牛生产基地建设，先后建成标准化肉牛养殖棚圈39.32万平方米，青贮池19.35万立方米，建成黄牛冷配改良点6个，年冷配改良肉牛2.4万头。

滩羊、肉牛养殖规模逐步扩大。2020年同心县滩羊饲养量210万只，其中存栏91万只、出栏119万只，羊肉产量2.2万吨，滩羊饲养量和羊肉产量均位居全区第二，2020年同心县屠宰加工能力达到40万只，实际屠宰加工率达到45%，精深加

工达到 6%，滩羊全产业链产值达到 23 亿元。2020 年同心县肉牛饲养量达到 23 万头，其中存栏量 10.6 万头、出栏量 12.4 万头，肉牛全产业链产值达到 38 亿元。

（2）养殖技术：从“粗放式养殖”逐步过渡到“精细化科技养殖”

滩羊养殖：同心县围绕滩羊产业提质增效，组织实施节本增效、优质滩羊肉生产、秸秆综合利用等技术示范，全面推广滩羊本品种选育、繁殖母羊分群饲养与高频率繁殖、羔羊隔离补饲与早期断奶、全混合日粮加工调制与饲喂等 10 余项配套技术，滩羊“两年三产”普及率达到 75% 以上，繁殖成活率 118%，二毛羔羊出栏活重达到 18 千克，核心群串字花型裘皮比例达到 65% 以上，7-8 月龄出栏羊胴体重达到 20 千克以上。围绕“加强滩羊繁育体系建设，提高滩羊繁育水平”的目标，全县建成滩羊繁育场 1 家，滩杜杂交繁育场 1 家，湖羊繁育场 1 家，与自治区农科院、宁夏大学技术合作，实施滩羊基因编辑育种技术与集成示范项目，开展滩羊生长发育、多胎等多个性状的基因编辑技术研究，生产性能高于亲本 60% 以上，双羔率达 75% 以上。

肉牛养殖：同心县积极与自治区农科院、畜牧工作站、宁夏农学院紧密技术合作，推广西门塔尔、利木赞、安格斯等优质肉牛冷配技术，实施肉牛标准化技术集成与示范，大力推广母牛低成本饲养技术、优质牛犊培育技术、肉牛快速育肥技术等节本增效技术，显著提高了肉牛生产水平，肉牛育肥期日增重从 1.32 千克提高到 1.7 千克。同时全县积极开展新型职业农民培训，每年推广优质肉牛冻精 3.1 万支、繁殖母牛产犊成活率 95% 以上、出栏牛胴体重达到 340 公斤以上。目前全县规模养殖场粪污处理设施设备配套率 100%，养殖机械化率 65% 以上，肉牛主推技术普及率 80%，繁殖成活率达到 95%，产品质量合格率达到 99%。

（二）同心县牛羊养殖行业的主要挑战

1. 规模化养殖比例仍处于比较低的水平

目前同心县滩羊、肉牛养殖方式仍然以农户适度规模养殖为主，在当前市场行情持续向好及产业结构优化调整政策引导下，滩羊、头牛养殖规模虽然有所提高，但整

体规模化养殖比例依然处在较低水平。散养户通常养殖效率不高，成本控制能力较弱，抵御行情波动的能力相对有限，同时同心县地处宁夏中部干旱带核心区，干旱缺水也是制约肉牛、滩羊扩大养殖规模的制约因素。为了有效应对价格竞争，当地农户需要通过养殖规模扩大、技术进步、成本控制等综合措施来保证稳定的养殖效益。

2. 产业发展链条短，深加工能力弱，产品附加值低

目前同心县畜群结构不够合理，能繁母牛、能繁母羊养殖积极性不高，同时深加工一直是同心县肉牛和滩羊产业发展的短板，肉牛和滩羊产业均不同程度面临育肥端增长过快、而后端加工营销跟不上的问题。2020年同心县滩羊实际屠宰加工率为45%，精深加工率为6%，屠宰和精深加工比例处于较低水平，一旦同心县高品质的滩羊、肉牛被拉到外地屠宰和加工，与其他地区低品质的牛肉混着卖，同心县滩羊、肉牛的品质优势将很难凸显。

3. 品牌效应低，好的产品卖不上好的价格

相比隔壁盐池县的“盐池滩羊”品牌，同心县滩羊、肉牛的品牌效应较低，盐池滩羊肉先后登上了“G20 杭州峰会”、“金砖国家领导人厦门会晤”、党的“十九大”、“青岛上合组织峰会”、2019年达沃斯论坛等重要会议的国宴餐桌，盐池县制定品牌战略规划，坚定品牌发展方向，确定了“盐池滩羊，难得一尝”的核心价值，完善“区域公用品牌+企业品牌+商品品牌+个人品牌”品牌营销模式，形成聚集效应，持续打造“盐池滩羊肉”百年品牌，“盐池滩羊”品牌效应日益凸显。与“盐池滩羊”相比，同心县缺乏本地知名的滩羊和肉牛品牌，导致好的产品卖不上好的价格。

（三）同心县牛羊养殖行业的发展建议

1. 地方政府需要引导养殖区域合理布局，进一步提高滩羊、肉牛的规模化养殖比例

滩羊养殖：根据同心县政府发布的《滩羊产业高质量发展“十四五”规划（2021—2025年）》，按照布局区域化、经营规模化、生产标准化、发展产业化等要求，预计

到 2025 年，全县滩羊饲养量稳定在 260.8 万只，其中存栏 119.6 万只、出栏 140.2 万只，规模化养殖比例达到 60% 以上，标准化养殖技术普及率达到 90%，滩羊养殖综合效益提升 20%。同心县政府需要引导建设滩羊核心区和滩羊改良区，按照整体规划、分区施策、分步建设的原则，以标准化规模化养殖、高质量发展为目标，提升滩羊产业发展优势，形成聚集效应，提高产业发展集中度。

(1) 滩羊核心区：主要建设韦州、下马关、预旺、马高庄、张家塬 5 个乡镇，预计到 2025 年，滩羊核心区饲养量达到 110 万只，占全县的 42.2%，规模化养殖比例达到 62%。

(2) 滩羊改良区：主要建设豫海、河西、丁塘、王团、田老庄、兴隆、石狮 7 个乡镇（开发区），预计到 2025 年，滩羊改良区饲养量达到 150.8 万只，占全县的 57.8%，规模化养殖比例达到 58%。

肉牛养殖：根据同心县发布的《肉牛产业高质量发展“十四五”规划（2021-2025 年）》，预计到 2025 年，全县肉牛饲养量稳定在 25 万头，其中存栏 11.6 万头、出栏 13.4 万头，良种化率达到 92% 以上，规模化养殖比重达到 55%，根据全县饲草资源、产业基础及发展潜力，着力打造县域中西部区和东部区 2 个优质肉牛产区，不断提高肉牛产业集中度。

(1) 中西部优质肉牛产区：依托扬黄灌区饲草料资源和良种母牛资源优势，以优质肉牛高效繁育为重点，在豫海、河西、丁塘、王团、兴隆、石狮 6 个乡镇（开发区），重点发展以安格斯和西门塔尔优质肉牛繁育为主，开展扩群增量，新建王团镇李庄村 5000 头肉牛场，巩固提升平态林、德瑞、旱天岭、龙泉湾、阿格宁规模养殖场，着力强基地、优结构、提质量、促融合。预计到 2025 年，中西部优质肉牛产区饲养量达到 16 万头，其中存栏 7.8 万头、出栏 8.2 万头，占全县肉牛饲养量的 64%。

(2) 东部优质肉牛产区：在韦州、下马关、预旺、田老庄、马高庄、张家塬 6 个乡镇，重点发展以西门塔尔优质肉牛生产繁育，新建韦州镇万头肉牛“出户入园”养

殖园区，以韦州镇为主配套种植粮饲兼用青贮玉米 3.4 万亩，建设 5 万亩优质苜蓿草基地，种植一年生牧草 13.7 万亩。依托自然环境和土地资源的优势及优质牧草重要产区，全面推广肉牛扩群增量“一托 X”模式，重点推行“家家种草、户户养牛、自繁自育、适度规模”的生产经营方式，特别是扩大基础母牛的养殖规模。预计到 2025 年，东部优质肉牛产区饲养量达到 9 万头，其中存栏 4.3 万头、出栏 4.7 万头，占全县饲养量的 36%。

2. 养殖户及其合作企业需要延伸产业链长度，向上游繁殖以及下游屠宰、深加工渗透

滩羊养殖：上游延伸方面，养殖户需要坚持“研、选、育、推”相结合，持续组织实施好滩羊良种繁育试验示范项目，滩羊核心群保种选育项目，滩寒杂多胎基因导入选育群建设项目。以滩羊本品种选育为主线，培育伊杨现代牧业、同春缘、天牧 3 个滩羊繁育基地，建立滩羊研、选、育、推一体化生产体系，年选育推广优秀种羊达到 1000 只，推进滩羊品种提纯复壮，加快优质生产基地建设。下游延伸方面，养殖户及其合作企业需要加强精深加工产品开发，优化精深加工工艺，提高滩羊肉精深加工水平，同时养殖户及其合作企业需要在广州、西安、泉州等地建立冷链配送体系、直销窗口和餐饮体验店，充分利用“互联网+”、建立稳定的中高端羊肉销售市场。

肉牛养殖：上游延伸方面，同心县政府需要加大对养殖户的基础母牛补贴，提高基础母牛的养殖比例，优化养殖结构，支持发展西门塔尔、安格斯肉牛等高附加值肉牛养殖，扩大养殖规模，加快繁殖，扩量增收。下游延伸方面，养殖户及其合作企业需要加快构建“肉牛养殖+精深加工+品牌营销+综合服务”一体化经营模式，组建产业化联合体，发展订单养殖，推进肉牛产业标准化、智能化发展，预计到 2025 年，全县肉牛屠宰加工率达到 49% 以上，精深加工率达到 25% 以上。

引导社会资本参与补齐做强产业链：地方政府主导、行业助力，加大招商引资力度，在同心引进大型规模化养殖、屠宰、深加工企业，带动产业链向上、下游延伸，

借助成熟渠道力量加大市场销售，做大做强滩羊、肉牛产业。

3. 各方协同发力共同培育特色品牌，力争让好的产品卖上好的价格

滩羊品牌：一是当地滩羊企业需要充分挖掘同心县深厚的文化底蕴，充分利用各类农产品展销会、媒体、网络加大品牌宣传力度，扩大滩羊品牌知名度、提升影响力，提高市场占有率；二是地方政府监管部门需要加强品牌认证、监管、保护各环节的规范与管理，建立完善质量安全追溯体系，提升羊肉品质和品牌效益；三是需要配套产业的支持，加快冷链配送等配套行业的支持，建立线上线下、直销窗口、专营店、e点到家等品牌营销体系。

肉牛品牌：一是当地肉牛企业需要打造新的区域公用品牌和企业商业品牌，扩大“同心肉牛”区域公用品牌的影响力，提高“伊杨沁”“瑞嘉祥”“回达”等企业品牌知名度，加强“两品一标”认证管理，强化品牌宣传推介、市场开拓，完善质量安全追溯管理，稳步提升牛肉品质和品牌效益，以优质品质、知名品牌引领肉牛产业高质量发展；二是地方政府监管部门需要强化农畜产品质量安全检验检测和可追溯体系建设，推行标准化生产和质量安全认证，积极开展绿色食品、有机食品产品认证，加强产品质量安全管理，培育具有地域优势、市场知名度的“同心牛肉”；三是当地宣传部门和广告公司需要持续加大品牌宣传，全面提升同心县牛肉产品知名度和美誉度。

四、旅游业：打造同心县专属旅游名片

（一）同心县旅游业的发展现状

同心县紧抓国家全域旅游示范区创建工作，目前全县已初步形成红军西征纪念馆、黄谷川、天台山、莲花山等一批相对成熟的景区和景点。红军西征纪念馆（4A级景区）坐落于同心县县城南郊，是国内唯一一家以红军西征为主题的纪念场所，也是全国百家红色经典景区、爱国主义教育基地、国家国防教育示范基地。

图 8：翻新后的红军西征纪念馆



资料来源：南京证券研究所

根据《同心县“十四五”文化和旅游发展规划》，预计 2025 年全县将建成国家级文化旅游产业融合示范园区 1 个，国家级生态旅游融合示范区 1 个，国家 4A 级旅游景区 2 个，国家 3A 级旅游景区 4 个，国家文化公园 3 个，国家级自驾车营地 1 个，全国乡村旅游重点村 2 个，文化和旅游特色村 2 个，四星级以上旅游饭店 2 家，自治

区级文化旅游名村、特色旅游村 5 个，自治区级乡村旅游示范点 5 个。预计 2025 年全县预计旅游接待人数达到 150 万人次，旅游综合收入突破 6 亿元，旅游业将成为全县第三产业发展的支柱产业和群众满意的现代服务业。

表 1：“十四五”同心县旅游业发展目标

主要指标	2025 年
旅游经济总收入（亿元）	6
年接待游客人次（万人次）	150
A 级景区数量	4A（2 家）、3A（4 家）
国家文化公园（长征、长城、黄河）	3 个
国家级文化产业示范园区	1 个
自驾车营地	1 个
全国乡村旅游重点村	2 个
四星级饭店	2 家
自治区级特色文化旅游小镇	3 个
自治区级文化旅游名村、特色旅游村	10 个
自治区级乡村旅游示范点	5 个

资料来源：《同心县“十四五”文化和旅游发展规划》，南京证券研究所

（二）同心县旅游业的主要挑战

1. 文旅结合不充分，游客对同心县认知度低

同心县文化和旅游产业融合的深度与广度存在不足，以当地文化特征为主的旅游宣传仍然非常匮乏，重要客源地宣传也才刚刚起步，尤其是大型旅行社宣传同心县特色旅游产品的积极性不足，通过旅行社将同心县独特的旅游资源和特色旅游产品

宣传出去的力度还远远不够，目前携程官网上甚至都没有红军西征纪念园的相关介绍，导致游客对于同心县旅游资源的认知不足。

2. 交通基础设施不够完善，游客覆盖半径较小

飞机：目前吴忠市没有机场，无法通过飞机直达吴忠市。

高铁：开往吴忠市的高铁数量较少，以南京到吴忠市为例，每天仅有 1 辆高铁开往吴忠市。

公路：以南京到同心县为例，目前自驾到同心县需要 16 个小时左右，自驾时间较长。

3. 旅游产业配套设施不够完善，客单价较低

同心县经济基础薄弱，对旅游相关产业的投入基本上以政府为主，社会资本对旅游相关产业的投入不足，导致同心县与旅游业发展密切相关的住宿、购物、娱乐等行业在数量、规模、质量上都处于较低水平，同时导游服务、酒店、民宿、特色餐饮等方面人才欠缺，智慧旅游体系尚未建立，综合服务水平不高。配套产业的发展不足，导致游客以短途旅游为主，客单价较低。

（三）同心县旅游业的发展建议

1. 旅游景区需要突出红色旅游、生态旅游的标签，打造差异化旅游名片

红色旅游：以“红色同心·魅力旱塬”为总体形象，当地景区通过传承红军西征史实红色基因，打造“红色主题”“长征”品牌，塑造同心“古色”文旅品牌，彰显“长征”“长城”等特色文化旅游资源。

（1）红军西征纪念园：建设红星照耀中国纪念馆、红色文化体验馆，提升红军西征纪念馆布展内容，开展革命文物旧址保护及环境提升、北厢房片区环境改造、学体验营配套建设、文化生态园改造提升、旅游基础服务设施配套。深入挖掘传承红色文化与故事，创新打造一台高品质“红色同心”旅游实景剧目。

（2）红军西征纪念碑：优化提升豫旺红军西征纪念碑周边园林景观，采用色彩

丰富的花海色带和造型树木进行空间环境的美化，通过篆刻的地砖、景石等景观小品进行文化氛围营造。通过建设红军西征文化展廊、景观墙等，强化对红军西征在预旺镇时期的历史展示，对纪念碑公园进行夜景亮化，打造成为预旺镇的地标性景观。

(3) 下马关特色文旅小镇：以红城水伏击战指挥部旧址、豫旺县苏维埃政府旧址、下马关古城、明长城内边遗址为依托，打造下马关特色文旅小镇。加大对下马关古城、长城遗址的文物保护和修复力度，搬迁古城保护范围内的居民，逐步拆除依城而建的民院、圈舍，通过生态空间进行隔离保护。在 203 省道周边建设旅游服务驿站、生态停车场，形成红军西征文化旅游廊道、宁夏东部旅游环线的重要服务节点。

(4) 预旺特色文旅小镇：以预旺特色旅游小镇北拓天台山、南延莲花山，打造以地方美食、民俗风情、红色文化、生态观光等为一体的休闲小镇，以长征革命文化遗址为文化展示地，新建红军西征文化展示馆，强化地方文化特色。推动旅游服务驿站、长征国家文化公园、长城国家文化公园及宁夏东部旅游环线建设，形成旅游观光环线。

生态旅游：依托同心县内的红色、历史、民俗、非遗、生态等文化特征，当地景区可开拓中小学生研学教育、红色教育与培训、文化公园体验、文化探秘、休闲观光游、自驾游、摄影采风、自行车骑行游、乡村探知游、农事活动参与体验游、乡村文化旅游节庆游、艺术创作、乡野露营及体育竞技等专项市场。

(1) 清水河休闲度假区：深度挖掘黄河文化时代价值，围绕黄河国家文化公园建设讲好宁夏黄河故事，依托清水河以及周边乡村、特色产业区、景区与度假区、革命旧址地、生态景观等主要空间，挖掘文化符号和特色项目，综合性开发清水河观光游览、文化体验、水上休闲、康体运动等系列产品，整体打造清水河流域旅游休闲度假空间。

(2) 莲花山生态旅游区：以莲花山为核心，打造山地绿道、骑行公园、慢行系统，打造生态休闲、康体养生空间，配套文化旅游基础服务设施，与周边村镇形成互

动，大力发展以农耕文化为魂、以田园风光为韵、以村落民宿为形、以生态农业为基的山地生态休闲体验地。

(3) 天台山生态旅游区：以天台山为核心，建设田野风光艺术创作基地、花田营地、星空宿谷、乡愁家园生态休闲度假中心、休闲农园、旱塬原生态写生基地、中药材种植园等，打造乡村旅游休闲聚集区。强化特色观赏养殖业发展，推进流域治理与生态产业融合发展，打造山谷生态治理与农旅产业融合发展示范区，形成特色产业发

(4) 马高庄山地生态旅游区：整合周边慈航寺、韩家堡子、马高庄窑洞、红军后勤部旧址、山沟风光、山地风光、田园风光等文化旅游资源，依托马高庄红色旅游资源

2. 地方政府需要加快构建通达、便捷、高效的交通网络体系，提高游客覆盖半径

县外交通：铁路方面需要协调推进中宝铁路二线 48 公里、银西铁路——中宝铁路同心连接线建设工程；机场方面需要加快推进同心通用机场建设，拓展连接周边地区通道，提高城市对外交通便捷度；公路方面需要加快完善“两纵一横”高速公路网络，提升改造福银高速，加快建设银昆高速，启动福银高速和银昆高速同心段连接线工程。

县内交通：需要疏通县内交通“毛细血管”，打通王团镇与预旺镇连接道路，提升改造低等级和通乡镇通景区公路，持续推进“四好农村路”和各主要景区、乡村旅游点的游步道和旅游公路建设，推进农村公路提档升级，延伸通达深度，提升服务能力，打造以人为本、数字应用、国际水准、同心特色“会说话的旅游公路”。

旅游专线：推行环清水河“五位一体”智能交通运输体系，增设各主要景区旅游点对点公交专线；构建国内一流的公共自行车骑行专用道路体系，新增沿清水河、沿罗山绿道，加快打造辐射特色乡镇的城乡绿道网体系。

3. 政府主导、行业助力引导社会资本参与旅游配套行业建设，提高游客客单价

政府主导、行业助力积极引导社会资本参与旅游配套行业建设，鼓励住宿企业连锁化、网络化、集团化发展，加快提高星级饭店档次规模，支持发展经济型酒店，大力发展主题酒店、生态庄园酒店、帐篷酒店等特色旅游住宿，优化精细化餐饮服务环境，挖掘民间传统小吃，推出地域金牌小吃，打造特色餐饮名店名街。同时引入社会资本参与文创产品的研发，深入挖掘黄河文化、红色文化，鼓励开发展销文化创意、动漫等产品，推进传统工艺与现代生产结合，推出“文创同心”系列伴手礼，进一步提高游客客单价。

调研手记

在实地调研前，对同心县的印象仍然停留在革命老区以及刚完成脱贫攻坚，在真正来到同心县后，一方面感受到当地政府对于乡村振兴的决心，坚持“生态立县、产业富县、文化兴县、依法治县”的总方针，计划将同心县打造成宁夏县域经济高质量发展样板县。另一方面也深刻感受到当地人民幸福指数的提高，依托当地特有的资源禀赋，通过各种途径实现收入水平的提升。

乡村振兴需要坚持党的领导。党的十八大以来，习近平总书记两次到宁夏考察，为宁夏脱贫攻坚奔小康指引方向，在调研走访过程中，同心县广大干部群众担当起黄河流域生态保护和高质量发展先行区建设使命任务，团结奋斗、真抓实干。同心县干旱缺水的环境特征是制约乡村振兴的一大重要因素，不少同心县干部甚至愿意自掏腰包来加速绿化树林的播种，朝着建设经济繁荣、民族团结、环境优美、人民富裕的美丽新同心奋力前行。

乡村振兴需要配套更多的专业人才。南京证券先后选派了两位干部担任李堡村驻村书记，与村民同吃同住，协助村支部规范组织生活、完善组织建设，提升基层党组织战斗堡垒作用。同心县的发展仍然需要加速各类专业人才的引入，尤其是需要加快出台支持本地青年回乡创业的政策：对返乡创业青年开展政府补贴性职业技能培训，帮助补齐专业知识短板，更好地融入相关产业；对首次创业、正常经营 1 年以上，符合创业补贴申请条件的，按规定给予一次性创业补贴。

乡村振兴需要兼顾各类人群。乡村振兴需要始终把农村最弱势群体作为工作重点对象，以农村留守老人妇女儿童和特困群众为重点，着力提高农村留守老人生活品质、留守妇女综合素质、留守儿童教育质量、特困群众生活质量。南京证券捐款建设的扶贫车间，吸引当地失业的妇女和老人实现再就业，一方面可以贴补家用，另一方面妇女和老人在工作过程中也能获得成就感。同心县需要继续做实做细为留守群体服务的各项工作，增进包括留守老人妇女儿童和特困群众在内的全体人民福祉，让留

守群体在乡村振兴战略实施过程中有更多获得感、幸福感、安全感。